



C/ DOCTOR COBERA, 24
08328 ALELLA (BARCELONA)

TEL.: 93 540 64 83
FAX: 93 555 10 40

CORREU@ACTIUM.CAT

Actium®

GESTIÓ DEL PATRIMONI
HISTÒRIC I ARQUEOLÒGIC

Intervenció arqueològica al carrer d'Ausiàs Marc, 149 / carrer de la Marina 139-141

Barcelona,
El Barcelonès

De març a maig de 2016

ESTEVE NADAL ROMA
ALELLA, SETEMBRE DE 2016



Memòria

Núm. Exp. Dept. de Cultura: 470 K121-N-B 2016-1-15584
470 K121-NB-2016/2-15684
470 K121-N-B 2016-3-15766

Codi Servei d'Arqueologia de Barcelona: 027/16



SUMARI

1. SITUACIÓ	3
2. MARC GEOGRÀFIC I GEOLÒGIC	3
3. CONTEXT HISTÒRIC I ARQUEOLÒGIC	4
4. MOTIVACIÓ I OBJECTIUS.....	6
5. FONAMENTS DE DRET	7
6. TREBALLS REALITZATS	7
7. METODOLOGIA	7
8. RESULTATS DE LA INTERVENCIÓ	7
9. AFETACIÓ DE LES RESTES ARQUEOLÒGIQUES	12
10. CONCLUSIONS	13
11. BIBLIOGRAFIA.....	13

ANNEX 1. DOCUMENTACIÓ ADMINISTRATIVA

ANNEX 2. DOCUMENTACIÓ FOTOGRÀFICA

ANNEX 3. DOCUMENTACIÓ PLANIMÈTRICA

ANNEX 4. UNITATS ESTRATIGRÀFIQUES

FITXA TÈCNICA

Tipus d'intervenció	Preventiva
Activitat autoritzada	Control i excavació arqueològica
Dates autoritzades	Del 29 de març al 6 d'abril de 2016 Del 4 al 13 de maig de 2016
Núm. Exp. Dept. Cultura	470 K121-N-B 2016-1-15584 470 K121-NB-2016/2-15684 470 K121-N-B 2016-3-15766
Codi Servei d'Arqueologia de Barcelona	027/16
Promoció	504SITU Arquitectura BCN, SL
Execució de la intervenció	Actium Patrimoni Cultural, SL
Direcció tècnica	Esteve Nadal Roma
Lloc de la intervenció	Carrer d'Ausiàs Marc, 149 / Carrer de la Marina, 139-141
Població i comarca	Barcelona, el Barcelonès
Coordenades UTM (ETRS89 31N)	X= 431713 / Y= 4583175 / Z = 12,74 msm
Paraules clau	Refugi Guerra Civil Escales Fornícules Porta
Resum	Els treballs de rebaix duts a terme en la finca situada a la cruïlla dels carrers d'Ausiàs Marc, 149 / Carrer de la Marina, 139-141, han permès identificar un refugi subterrani construït l'any 1937. Aquesta estructura es troba en molt bon estat de conservació i no consta a les llistes del Servei de Defensa Passiva Antiaèria o de la Junta de Defensa Passiva de la Generalitat. Les tasques arqueològiques han consistit en la documentació exhaustiva del refugi i el seguiment del desmuntatge d'aquest, prèvia autorització del Departament de Cultura.

1. SITUACIÓ

L'àmbit d'actuació de la present Intervenció Arqueològica es localitza a finca situada en la cruïlla dels carrers d'Ausiàs Marc, 149 / Carrer de la Marina, 139-141, en el districte de l'Eixample.

2. MARC GEOGRÀFIC I GEOLÒGIC¹

L'actual configuració de la comarca del Barcelonès és el resultat d'una voluntat racional per tal de no deixar la ciutat de Barcelona aïllada en el moment de la repartició comarcal del país. Aquest aïllament, de fet, s'havia accentuat després de que s'anessin annexionant, entre 1897 i 1921, tota una sèrie de poblacions que envoltaven la ciutat comtal: Sant Martí de Provençals, Sant Andreu de Palomar, Horta, Gràcia, Sant Gervasi de Cassoles, Sarrià, les Corts de Sarrià i Sants.

Així doncs, la creació de la comarca del barcelonès va servir per aglutinar, juntament amb la ciutat comtal, una sèrie de pobles que, de fet, atenent exclusivament la morfologia del territori, seria més lògic que formessin part de les comarques limítrofes. Seria el cas, per posar alguns exemples, d'Esplugues de Llobregat o Sant Just Desvern, integrats dins del Barcelonès però que, de fet, pertanyen a la comarca geogràfica del Baix Llobregat².

Ja dins del vessant de la geologia, l'indret on ha tingut lloc la intervenció que ens ocupa, el Parc de la Ciutadella, que en l'actualitat es troba plenament integrat dins la trama urbana de la ciutat, està situat dins la zona formada per terrenys quaternaris que hom coneix com a Pla de Barcelona. Aquest pla està obert a la mar i limitat, a l'oest, per la Serralada litoral i, a migjorn, per la falla que segueix, ran de mar, des de Garraf i el turó de Montjuïc, seguint pels turonets, ara integrats dins de la trama urbana, dels Ollers, del Tàber, de les Falzies, de la Bóta, etc., fins al turó de Montgat, més enllà del Besòs. El Pla presenta una zona de ruptura amb la presència d'un salt o esglaó d'uns vint metres, clarament visible en la morfologia urbana (les baixades de Jonqueres, de la Via Laietana o del carrer de les Moles, per citar alguns exemples). De l'esglaó cap a mar, a diferència del que trobem a la zona superior, no hi ha sòcol de llicorella ni de granit, sinó un mantell al·luvial format per les aportacions de les rieres, dels torrents, dels deltes dels rius veïns i del corrent litoral.

El sector comprés entre el citat esglaó i la mar és conegut com a *pla de baix on*, històricament, tenim notícies de la presència de maresmes i estanyols. Concretament, prop de la zona que ens ocupa, coneixem l'existència d'un estany conegut amb el nom de *Banyols*, que se situava si fa no fa a l'actual passeig Lluís Companys, prop d'on havia estat el Portal Nou. L'aportació constant de sediments procedents dels rius Besòs i Llobregat, així com l'acció antròpica, va fer que aquests estanyols i zones de maresmes anessin desapareixent en època relativament recent.

¹ Apartat extret íntegrament de: Autors diversos, 1982

² Autors diversos, 1982: 12

3. CONTEXT HISTÒRIC I ARQUEOLÒGIC

Arran dels atacs aeris a la població durant la guerra civil (1936-1939), la Generalitat va organitzar la Junta de Defensa Passiva que s'havia d'encarregar de la construcció de refugis antiaeris. Per a la construcció d'aquests refugis es feia un projecte inicial i era una brigada d'obriers de la pròpia Generalitat, i més endavant del propi ajuntament, qui s'encarregava de la seva construcció. A mesura que anava avançant la guerra, foren els mateixos ciutadans els que en feien l'execució seguint els models establerts per la Generalitat. A Barcelona se'n construïren al voltant de 1.400.

Des del primer atac –naval en aquest cas- sobre el nucli urbà la nit del 13 de febrer de 1937, fins a la caiguda de la ciutat el 26 de gener de 1939, la ciutat va patir un total de 194 bombardejos, la majoria aeris, que provocaren un nombre de víctimes i ferits. Els atacs indiscriminats sobre la població civil provocaren, al marge de les víctimes, un gran impacte psicològic.

De la majoria de refugis es coneix la ubicació aproximada, i una part del recorregut. És difícil tenir coneixement dels accessos, ja que alguns projectes no es van realitzar en la seva totalitat. Els primers refugis antiaeris construïts varen ser dissenyats per a la seva futura reutilització, principalment eren galeries de mina que serviren per incorporar-les a la xarxa del clavegueram de la ciutat. Els primers de grans dimensions, es varen condicionar amb les planxes de formigó armat, per a la seva utilització com a banys públics, biblioteques o aparcaments. La majoria de refugis veïnals tenien un caràcter provisional i efímer. La seva construcció es deuria al treball abnegat de civils no militaritzats, vells i, sobretot, dones i nens. Varen començar als barris amb una gran tradició associativa i sense comprometre els ciments dels edificis, com per exemple a les places públiques.

L'Arxiu Administratiu de l'Ajuntament de Barcelona té recollida tota la informació de la majoria d'aquests refugis, tot i que a voltes, d'aquests refugis només se'n té referència per la seva inclusió en un llistat de refugis existents a la ciutat de Barcelona, i de la majoria d'aquests es desconeix el seu accés, les dimensions i el recorregut. Cal tenir en compte que algunes descripcions sobre els refugis només esmenten el carrer on es troben, sense ubicar el punt exacte dins el traçat del carrer, i molts d'aquests es van ramificant pel subsòl i poden aparèixer en àrees allunyades de l'accés, i inclús poden aparèixer nous accessos no documentats. En alguns casos, com en el que ens trobem ara, especialment els que no van ser promoguts per l'administració pública, no estaven censats i no tenen número com els inclosos dins del llistat de refugis del Servei de Defensa Passiva Antiaèria o de la Junta de Defensa Passiva de la Generalitat, i per tant es desconeix la seva localització³.

³ Informació extreta de la PIA (Projecte d'Intervenció Arqueològica) realitzada pel Servei d'Arqueologia de la ciutat de Barcelona.

En el cas q ens ocupa, l'any 1937 Josep Colomer i Beltran (mestre d'obres) va construir un refugi sota la seva casa-vivenda (amb l'ajuda de dues famílies veïnes més). La besnéta d'aquest mestre d'obres va dur a terme un petit estudi sobre els refugis de la Guerra Civil, en el que va incloure un annex dedicat al refugi construït pel seu besavi.



De les diverses informacions que es poden extreure d'aquest estudi n'hi ha una que fa referència a una de les raons per la qual es desconeixia l'existència d'aquest refugi:

“Una de las medidas de seguridad que adoptaron las familias fue “un pacto de silencio”, ya que la existencia del refugio debía permanecer en secreto, dado que por sus dimensiones no podía albergar a más gente. Este secretismo hizo que las tres familias escondiesen la tierra que extraían en sus excavaciones nocturnas en unos carros que transportaban paja, con el fin de que los otros vecinos no se percataran y no sospecharan de esta obra”⁴.

La informació facilitada pels descendents d'aquelles famílies que van procedir a la construcció del refugi ens ha permès saber per exemple que el refugi constava de tres “estances” amb llit (una per a cada família) i que al costat de les portes de sortida s'hi disposar armaris amb pics i pales per tal de poder desenrutar aquests accessos en cas que fos necessari.

⁴ GASCON ESTADELLA, J. (2014).

A més, els familiars conservaven encara un llistat elaborat per Josep Colomer sobre el nombre de varilles de ferro necessàries per a la construcció del refugi.

Hido antiareo

Medidas

28	varillas	de	4,00	m	
28	"	"	3,10	"	
80	"	"	1,70	"	
80	"	"	2,30	"	
16	"	"	4,12	"	
16	"	"	3,68	"	
15	"	"	5,32	"	
15	"	"	4,98	"	
5	"	"	4,24	"	
5	"	"	4,12	"	

Hierro de 20 mm

4. MOTIVACIÓ I OBJECTIUS

Aquests treballs arqueològics han estat motivats arran del projecte de construcció d'un edifici d'habitatges, locals i aparcaments previst en aquesta finca. L'objectiu de la intervenció s'ha centrat en la neteja de l'interior del refugi localitzat i en una documentació exhaustiva d'aquest, tant fotogràfic com topogràficament; procedint a la realització d'un aixecament 3D de l'estructura subterrània identificada.

5. FONAMENTS DE DRET

La intervenció és de caràcter preventiu, atenent la Llei 9/1993 30 de setembre del Patrimoni Cultural Català (DOGC 1807 de l'11 d'octubre de 1993) i el Decret 78/2002 de 5 de març del Reglament de protecció del patrimoni arqueològic i paleontològic (DOGC 3594 de 13 de març de 2002).

6. TREBALLS REALITZATS

Els treballs arqueològics duts a terme han consistit en la neteja de l'interior del refugi i en la seva documentació tant fotogràficament com topogràfica (per mitjà de la realització d'un aixecament 3D). I, posteriorment, en el seguiment del desmuntatge del refugi per tal de determinar el seu procés constructiu i completar així la documentació de l'estructura subterrània.

7. METODOLOGIA

Registre estratigràfic

La metodologia utilitzada per aquesta intervenció es basa en el mètode de registre Harris / Carandini, que consisteix en el registre objectiu i en la documentació exhaustiva de restes i estrats, utilitzant per això un model de fitxes específiques.

Topografia i planimetria

Les restes s'han vinculat geogràficament amb les coordenades UTM (ETRS89), per tal de documentar i facilitar la interpretació de la seqüència estratigràfica. La topografia i la planimetria han estat tractats informàticament amb programari CAD.

Documentació fotogràfica

Per tal de deixar una constància visual dels treballs realitzats, així com de les restes aparegudes, s'ha realitzat un registre fotogràfic exhaustiu en format digital d'alta resolució.

8. RESULTATS DE LA INTERVENCIÓ

Així doncs, s'ha pogut localitzar un refugi subterrani de petites dimensions en molt bon estat de conservació (UE 01) que ocupa una àrea de 70 m² aproximadament. Aquest consta de dues entrades (accés 1 i accés 2) que faciliten l'accés a l'interior del refugi per mitjà de diversos trams d'escales que permeten salvar un desnivell 6'54 metres (entre el nivell de circulació de l'edifici que ocupava la finca i el nivell de circulació de l'interior del refugi). La coberta del refugi està reforçada amb bigues de ferro que suporten un seguit de revoltos que permeten una major resistència a la pressió del terreny en el que fou excavat el refugi. Les parets estan revestides amb un arrebossat de ciment i el nivell de circulació del refugi consisteix en una

pavimentació de ciment. L'alçada mitjana de l'interior del refugi consta de 1'60 metres aproximadament. Tant a les parets com al sostre es poden apreciar els suports destinats a la subjecció del cablejat elèctric de l'època.



Vista de les bigues de ferro del sostre del refugi.

El tram d'escales corresponents a l'accés 1 consta de 9'50 metres de llargada per 0'60 metres d'amplada, amb els esglaons fets amb maons lligats amb ciment. Una vegada a l'interior del refugi, s'accedeix a un tram de passadís ampli en forma de "L" que consta d'11 metres de llargada amb una amplada d'1'30 metres. Just a la cantonada nord d'aquest passadís s'hi localitza la Fornícula 1; que consta de 0'44 metres d'amplada per 0'38 metres d'alçada i una profunditat de 0'22 metres. La part inferior d'aquesta fornícula està enrajolada amb rajoles de 20x20 cm lligades amb ciment.



Vista de la Fornícula 1.

Al final d'aquest tram, el passadís continua fent-se més estret (amb una amplada de 0'60 metres) i presenta una llargada de 9'50 metres. Al inici d'aquest tram més estret s'hi localitza la Fornícula 2 (situada a la paret sud del passadís); que consta de 0'81 metres d'amplada per 0'80 metres d'alçada i una profunditat de 0'70 metres. La part inferior d'aquesta fornícula està feta amb maons de 15x30 cm lligats amb ciment.

Al final d'aquest tram de passadís s'hi localitza la Fornícula 3; que consta de 0'45 metres d'amplada per 0'28 metres d'alçada i una profunditat de 0'22 metres. La part inferior d'aquesta fornícula està enrajolada amb rajoles de 20x20 cm lligades amb ciment.



Fornícules 2 i 3 (d'esquerra a dreta).

Una vegada arribats a l'extrem d'aquest tram de passadís s'arriba a una bifurcació que permet, per una banda, retornar a les escales corresponents a l'accés 1 i, per l'altra, permet l'accés tant a un àmbit de planta quadrangular (àmbit 1) com a les escales corresponents a l'accés 2. El tram de passadís corresponent a aquesta bifurcació consta de 6 metres de llargada amb una amplada de 0'60 metres.

En el tram final de la bifurcació que permet retornar al peu de les escales corresponents a l'accés 1, s'hi localitza la Fornícula 5; que consta de 0'83 metres d'amplada per 1'41 metres d'alçada i una profunditat de 0'85 metres. L'interior estava dividit en dos prestatges (resten només les marques dels suports en la paret) i a la part superior s'hi aprecien tres ganxos de ferro. Cal destacar que en el sostre d'aquest armari hi ha un forat de ventilació que comunica amb el forat de ventilació principal del refugi ubicat en el sostre a l'alçada d'on es troba la fornícula. Val a dir que la obertura de la fornícula presenta un marc de fusta que permet suposar que originàriament estaria tancada amb una porteta de fusta. Aquest fet i la presència d'un forat de ventilació a l'interior de l'armari ens porta a suposar que aquesta fornícula podria haver estat destinada a guardar aliments. Tant les parets com la part inferior d'aquesta fornícula estan enrajolades policromes del segle XX lligades amb ciment.



Vista de la Fornícula 5 i del forat de ventilació del refugi.

Cal assenyalar que al inici de la bifurcació que permet accedir cap a la zona de l'àmbit 1 s'han identificat les restes d'una paret de totxana que tapiava el passadís dividint el refugi en dues parts diferenciades (es tracta d'una estructura realitzada al darrer terç del segle XX, moment en el que el refugi era utilitzat com a magatzem).

Just a l'accés de l'àmbit 1 s'hi localitza una porta de ferro que permetria tancar el pas a l'interior de la resta del refugi. Aquest espai presenta una superfície de 6'90 m², en l'extrem sud de l'habitació s'hi documenta una banqueta de 1'90 metres de llargada per 0'80 metres d'amplada que podria correspondre a un espai destinat a dormitori. Sobre d'aquesta banqueta s'hi localitza una prestatgeria feta d'obra que presenta unes dimensions similars.



Vista de la porta de ferro i de la banqueta de l'àmbit 1.

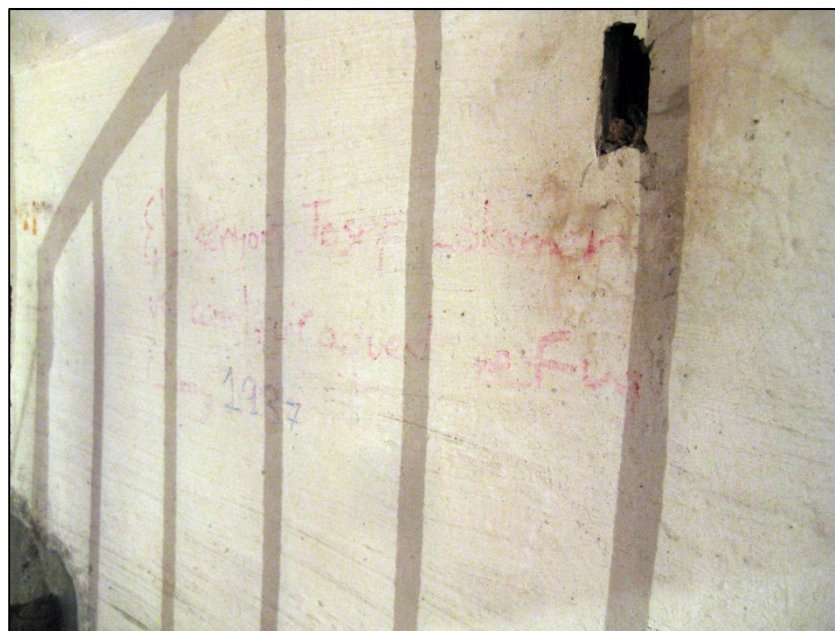
En la paret nord d'aquest àmbit s'hi localitza la Fornícula 4; que consta de 0'40 metres d'amplada per 0'76 metres d'alçada i una profunditat de 0'41 metres. La part inferior

d'aquesta fornícula està enrajolada amb rajoles de 20x20 cm lligades amb ciment. L'interior estava dividit per un prestatge fet d'obra, tant les parets com la part inferior de la fornícula estan enrajolats amb rajoles del segle XX lligades amb ciment.



Vista de la fornícula 4.

Cal destacar que en el tram de paret que es troba entre la porta de ferro i la fornícula 4 s'hi ha identificat un grafit, fet en pintura de color vermell, en el que es pot llegir: [El senyor Josep Colomer / va construí aquest refugi / any 1937].



El tram d'escales corresponents a l'accés 2 consta de 6'70 metres de llargada per 0'75 metres d'amplada, amb els esglaons fets amb maons lligats amb ciment. El tram inicial de les escales que permetien l'accés vers a l'interior del refugi està totalment desaparegut atès que era fet amb graons de fusta dels que només s'ha pogut observar els encaixos on anaven col·locats.

Els treballs de rebaix previstos en el projecte d'obra comportaven l'afectació total sobre el refugi, així s'ha procedit al control del desmuntatge, prèvia autorització del Departament de Cultura de la Generalitat. Les dades arqueològiques obtingudes han permès determinar que en les zones dels accessos al refugi les parets i el sostre havien estat fetes amb maons lligats amb ciment i posteriorment s'hi havia aplicat un arrebossat. Mentre que a mesura que el refugi s'endinsava en el subsòl l'arrebossat s'aplicava directament sobre el terreny geològic excavat atesa la seva bona consistència.



Vista del procés de desmuntatge dels accessos 1 i 2.

Una vegada arribats a la cota inferior del refugi es posava de manifest la utilització puntual de maons massissos en les cantonades de les parets, així com la utilització de rajoles per dur a terme els acabats de les fornícules destinades a contenir menjar i beguda. En la zona més ample del passadís es procedí a la utilització de bigues de ferro per tal d'assegurar la consistència del sostre per mitjà de la construcció de revoltons. Finalment destacar que el nivell de circulació del refugi consistia en un paviment continu de formigó d'entre 5 i 10 centímetres de gruix.

9. AFECTACIÓ DE LES RESTES ARQUEOLÒGIQUES

Les cotes de rebaix previstes en el projecte d'obra ha comportat l'afectació total de l'estructura subterrània localitzada durant la intervenció.

Aquest refugi ha estat inclòs en un informe d'afectació elaborat durant el procés d'excavació arqueològica, amb data de 12 d'abril de 2016. Amb la corresponent resolució, amb data de 20 d'abril de 2016, autoritzant el desmuntatge total de l'estructura referida en l'informe (**Expedient 470 K121-NB-2016/2-15684**).

10. CONCLUSIONS

Els treballs arqueològics efectuats en les obres de rebaix de la finca situada en la cruïlla dels carrers d'Ausiàs Marc, 149 / Carrer de la Marina, 139-141 han permès documentar exhaustivament (tant fotogràficament com topogràfica) un refugi de la Guerra Civil en molt bon estat de conservació. Malgrat tractar-se d'un refugi de caràcter "privat" s'ha pogut corroborar que constava de totes les característiques habituals de qualsevol refugi de l'època; sistema de ventilació, lavabo, armaris i fornícules per guardar el menjar i sistema d'iluminació. La identificació del mestre d'obres que el dugué a terme i la informació aportada per els descendents de les famílies que van col·laborar en la seva construcció ha permès determinar la construcció del refugi vers l'any 1937 (corroborant les dades que aportava el *graffiti* identificat en una de les parets del refugi). També cal assenyalar que malgrat la posterior utilització del refugi com a magatzem al llarg de la segona meitat del segle XX, el disseny original es mantingué substancialment permeten així una documentació acurada del refugi construït en plena Guerra Civil Espanyola.

11. BIBLIOGRAFIA

AUTORS DIVERSOS (1982), Gran Geografia Comarcal de Catalunya. Volum 8, el Barcelonès i el Baix Llobregat. Barcelona.

AUTORS DIVERSOS (Inèdit). *Projecte d'Intervenció Arqueològica al carrer d'Ausiàs Marc, 149 / carrer de la Marina, 139-141. Districte de l'Eixample. Barcelona (Barcelonès).*

GASCON ESTADELLA, J. *Arquitectura contra el miedo: la función del refugio como amparo contra las bombas aéreas durante la Guerra Civil Española. Monografía.* (Inèdit). 2014.

Intervenció arqueològica

Carrer de carrer d'Ausiàs Marc, 149 / carrer de la Marina 139-141
Barcelona, El Barcelonès

Actium®

ANNEX 1. DOCUMENTACIÓ ADMINISTRATIVA



Expedient R/N 470 K121-NB 2016-1-15584: d'autorització d'una intervenció arqueològica preventiva a: carrer d'Ausiàs Marc, 149 – carrer de la Marina, 139-141, Barcelona (Barcelonès), segons el procediment establert en l'article 14 i següents del Decret 78/2002, de 5 de març de 2002, del Reglament de protecció del patrimoni arqueològic i paleontològic.

Antecedents

1. Hi ha notícies de l'existència d'un refugi antiaeri al subsòl de la finca del carrer d'Ausiàs Marc, 149 – carrer de la Marina, 139-141. Tanmateix, no hi ha una planimetria totalment precisa, i per tant és necessari el control arqueològic per a reconèixer la seva ubicació real.

Fets

1. En data 17 de març de 2016 (registre d'entrada núm. 2392/0390E) la Sra. Cristina Baulenas Casajoana, representant de 501Situ Arquitectura BCN SL i el Sr. Carles Vicente Guitart, director de Memòria i Història de l'ICUB de l'Ajuntament de Barcelona, van presentar una sol·licitud d'autorització d'intervenció arqueològica preventiva de control, excavació i documentació a la finca del carrer d'Ausiàs Marc, 149 – carrer de la Marina, 139-141, de Barcelona sota la direcció de l'arqueòleg Esteve Nadal Roma (Actium) del 29 de març al 6 d'abril de 2016.
2. El dia 21 de març de 2016 la tècnica arqueòloga dels Serveis Territorials de Cultura a Barcelona va emetre informe favorable sobre la sol·licitud esmentada.
3. El dia 21 de març de 2016 el Servei d'Arqueologia i Paleontologia va proposar autoritzar la intervenció.

Motivació

Projecte d'edifici d'habitatges

Fonaments de dret

1. Article 47 i següents de la Llei 9/1993, de 30 de setembre, del patrimoni cultural català (DOGC núm. 1807).
2. Decret 78/2002, de 5 de març de 2002, del Reglament de protecció del patrimoni arqueològic i paleontològic (DOGC núm. 3594).
3. Decret 304/2011, de 29 de març, de reestructuració del Departament de Cultura (DOGC núm. 5849, de 31.3.2011); i Resolució CMC/254/2010, de 8 de gener, de delegació de competències de la persona titular de la Direcció General del Patrimoni Cultural en les persones directores dels Serveis Territorials del Departament de Cultura i Mitjans de Comunicació (DOGC núm. 5566, de 12.2.2010).

Resolució

Per tot això, **resolc:**

1. **Autoritzar** la realització d'una intervenció arqueològica preventiva d'acord amb les següents dades i condicions:



Lloc de la intervenció: carrer d'Ausiàs Marc, 149 – carrer de la Marina, 139-141, Barcelona (Barcelonès)

Persona o institució autoritzada: 501Situ Arquitectura BCN SL

Direcció de la intervenció arqueològica: Esteve Nadal Roma (Actium).

Activitat autoritzada: control, excavació i documentació.

Termini de realització de la intervenció: del 29 de març al 6 d'abril de 2016.

Lloc de dipòsit provisional de les restes: Museu d'Història de Barcelona

La intervenció arqueològica autoritzada haurà de ser realitzada d'acord amb les disposicions de la Llei 9/1993, del patrimoni cultural català, i del Decret 78/2002, del Reglament de protecció del patrimoni arqueològic i paleontològic, així com en els termes descrits en la documentació presentada per a la tramitació de l'expedient.

El termini de dos anys previst per a la presentació de la memòria, s'entendrà que comença a comptar a partir del dia en què ha finalitzat la intervenció.

2. Notificar aquesta resolució, que no exhaureix la via administrativa, a la persona o entitat interessada i comunicar-li que contra aquesta pot interposar-hi recurs d'alçada davant el conseller de Cultura, en el termini d'un mes a comptar de l'endemà de la recepció d'aquesta notificació.

Notificar, així mateix, aquesta resolució a l'ajuntament del municipi afectat, i comunicar-li que contra aquesta pot interposar-hi recurs contenciós administratiu davant el Tribunal Superior de Justícia de Catalunya, en el termini de dos mesos a comptar de l'endemà de la recepció d'aquesta notificació. Potestativament, dins el mateix termini, podrà efectuar el requeriment previ previst a l'article 44 de la Llei 29/1998, de 13 de juliol, de la jurisdicció contenciosa administrativa.

P.d. Resolució CMC/254/2010, DOGC 12.2.2010

La directora

M. Àngels Torras Ripoll
Barcelona 21 de març de 2016

Generalitat de Catalunya
Departament de Cultura
**Direcció General d'Arxius,
Biblioteques, Museus i Patrimoni**

Expedient R/N 470 K121-NB-2016/2-15684 d'autorització d'un tractament de restes arqueològiques no extretes a: carrer d'Ausiàs Marc, 149, carrer de la Marina, 139-141 a Barcelona (Barcelonès), segons el procediment establert en l'article 14 i següents del Decret 78/2002, de 5 de març de 2002, del Reglament de protecció del patrimoni arqueològic i paleontològic.

Antecedents

- Hi ha notícies de l'existència d'un refugi antiaeri al subsòl de la finca del carrer d'Ausiàs Marc, 149, carrer de la Marina, 139-141. Tanmateix, no hi ha una planimetria totalment precisa, i per tant és necessari el control arqueològic per a reconèixer la seva ubicació real.
- En data 17 de març de 2016 (registre d'entrada núm.2392/0390E) la Sra.Cristina Baulenas Casajoana, representant de 501Situ Arquitectura BCN SL i el Sr.Carles Vicente Guitart, director de Memòria i història de l'ICUB de l'Ajuntament de Barcelona, van presentar una sol·licitud d'autorització d'intervenció arqueològica preventiva de control, excavació i documentació a la finca del carrer d'Ausiàs Marc, 149-carrer de la Marina, 139-141 de Barcelona sota la direcció de l'arqueòleg Esteve Nadal Roma (Actium) del 29 de març al 6 d'abril de 2016, que fou resolta favorablement.

Fets

- En data 12 d'abril de 2016 (registre d'entrada núm. 2392/0390E) la Sra. Cristina Baulenas Casajoana, representant de 501Situ Arquitectura BCN SL i el Sr. Carles Vicente Guitart, director de Memòria i Història de l'ICUB de l'Ajuntament de Barcelona, van presentar una sol·licitud de tractament de restes no extretes a la finca del carrer d'Ausiàs Marc, 149-carrer de la Marina, 139-141 de Barcelona.
- Les restes per a les que es sol·licita el tractament són les següents:

UE	Definició	Cronologia	Grau d'afectació
01	Refugi antiaeri	1937	Afectació Total

- El sol·licitant és el mateix Ajuntament de Barcelona per la qual cosa no procedeix el tràmit d'audiència.
- El dia 14 d'abril de 2016 la tècnica arqueòloga dels Serveis Territorials de Cultura a Barcelona va emetre informe favorable sobre la sol·licitud esmentada, atès que les restes proposades per al seu rebuiment indefinit, han estat correctament excavades i exhaustivament documentades, salvant-ne els seus valors culturals.
- En data 19 d'abril de 2016 el Servei d'Arqueologia i Paleontologia, rep la documentació de l'expedient i, analitzats els diferents informes, proposa autoritzar el tractament de restes arqueològiques no extretes sol·licitat. No obstant, s'haurà de demanar la corresponent autorització d'intervenció arqueològica preventiva de control per poder dur a terme l'esmentat tractament de restes arqueològiques no extretes.

Motivació

Projecte d'edifici d'habitatges.

Portaferrissa, 1 (Palau Moja)
08002 Barcelona
Telèfon 933 162 740
Fax 933 162 741



Document electrònic garantit amb signatura electrònica. Podeu verificar la integritat d'aquest document a l'adreça web csv.gencat.cat

Original electrònic / Còpia autèntica


Doc.original signat per:
Còpia autèntica i compulsada
Generalitat de Catalunya
27/04/2016

CODI SEGUR DE VERIFICACIÓ



0TDGNODEUTKSQSQCYPJX1P6X5HJ5QZJ1

Data creació còpia:
27/04/2016
Data caducitat còpia:
27/04/2019
Pàgina 1 de 2

 Generalitat de Catalunya
Departament de Cultura
Direcció General d'Arxius,
Biblioteques, Museus i Patrimoni

Fonaments de dret

1. Article 47 i següents de la Llei 9/1993, de 30 de setembre, del patrimoni cultural català (DOGC núm. 1807).
2. Decret 78/2002, de 5 de març de 2002, del Reglament de protecció del patrimoni arqueològic i paleontològic (DOGC núm: 3594).

Resolució

Per tot això, **resolc**:

1. **Autoritzar** la realització d'un tractament de restes d'acord amb les següents dades i condicions:

Persona o institució autoritzada: Cristina Baulenas Casajoana, representant de 501 Situ Arquitectura BCN SL i Carles Vicente Guitart, director de Memòria i Història de l'ICUB de l'Ajuntament de Barcelona.

Lloc de la intervenció: carrer d'Ausiàs Marc, 149-carrer de la Marina, 139-141.

Activitat autoritzada: reblliment indefinit de les restes relacionades al punt 2 dels fets.

Lloc de dipòsit provisional de les restes: Museu d'Història de la Ciutat de Barcelona.

Per a l'efectivitat d'aquesta autorització caldrà tramitar i autoritzar prèviament el corresponent permís d'intervenció arqueològica preventiva de control tal com disposa el Decret 78/2002, de 5 de març, del reglament de protecció del patrimoni arqueològic i paleontològic de Catalunya.

El termini de dos anys previst per a la presentació de la memòria, s'entendrà que comença a comptar a partir del dia en què ha finalitzat la intervenció.

2. Notificar aquesta resolució, que no exhaureix la via administrativa, a la persona o entitat interessada i comunicar-li que contra aquesta pot interposar-hi recurs d'alçada davant el conseller de Cultura, en el termini d'un mes a comptar de l'endemà de la recepció d'aquesta notificació.

Notificar, així mateix, aquesta resolució a l'ajuntament del municipi afectat, i comunicar-li que contra aquesta pot interposar-hi recurs contenciós administratiu davant el Tribunal Superior de Justícia de Catalunya, en el termini de dos mesos a comptar de l'endemà de la recepció d'aquesta notificació. Potestativament, dins el mateix termini, podrà efectuar el requeriment previ previst a l'article 44 de la Llei 29/1998, de 13 de juliol, de la jurisdicció contenciosa administrativa.

Barcelona, 20 d'abril de 2016


Josep Boya e Busquet
Director general d'Arxius, Biblioteques, Museus i Patrimoni

Portaferrissa, 1 (Palau Moja)
08002 Barcelona
Telèfon 933 162 740
Fax 933 162 741

2

Còpia autèntica realitzada a partir d'un
ORGANISME SIGNATARI: CULTURA | DATA EMISSIÓ: 27/04/2016
CSV: 03FDK4R8H4A3CBJ9MC2D1D28CY861USZ | PÀGINA 2 DE 2



Document electrònic garantit amb signatura electrònica. Podeu verificar la integritat d'aquest document a l'adreça web csv.gencat.cat

Original electrònic / Còpia autèntica

Doc. original signat per:
Còpia autèntica i compulsada
Generalitat de Catalunya
27/04/2016

CODI SEGUR DE VERIFICACIÓ



0TDGNODEUTKSQSQCYPJX1P6X5HJ5QZJ1

Data creació còpia:
27/04/2016
Data caducitat còpia:
27/04/2019
Pàgina 2 de 2



Expedient R/N 470 K121-NB 2016-3-15766: d'autorització de pròrroga de la intervenció preventiva a: carrer d'Ausiàs Marc, 149 – carrer de la Marina, 139-141, Barcelona (Barcelonès), segons el procediment establert en l'article 14 i següents, del Decret 78/2002, de 5 de març, del reglament de protecció del patrimoni arqueològic i paleontològic.

Antecedents

1. Hi ha notícies de l'existència d'un refugi antiaeri al subsòl de la finca del carrer d'Ausiàs Marc, 149 – carrer de la Marina, 139-141. Tanmateix, no hi ha una planimetria totalment precisa, i per tant és necessari el control arqueològic per a reconèixer la seva ubicació real.
2. En data 17 de març de 2016 (registre d'entrada núm. 2392/0390E) la senyora Cristina Baulenas Casajoana, representant de 501Situ Arquitectura BCN SL i el senyor Carles Vicente Guitart, director de Memòria i Història de l'ICUB de l'Ajuntament de Barcelona, van presentar una sol·licitud d'autorització d'intervenció arqueològica preventiva de control, excavació i documentació a la finca del carrer d'Ausiàs Marc, 149 – carrer de la Marina, 139-141. de Barcelona sota la direcció de l'arqueòleg Esteve Nadal Roma (Actium) del 29 de març al 6 d'abril de 2016, que fou resolta favorablement.
3. En data 12 d'abril de 2016 (registre d'entrada núm. 3076/0390E) la senyora Cristina Baulenas Casajoana, representant de 501Situ Arquitectura BCN SL i el senyor Carles Vicente Guitart, director de Memòria i Història de l'ICUB de l'Ajuntament de Barcelona, van presentar una sol·licitud de tractament de restes no extretes a la finca del carrer d'Ausiàs Marc, 149 – carrer de la Marina, 139-141. de Barcelona que fou resolta favorablement.

Fets

1. En data 26 d'abril de 2016 (registre d'entrada núm. 3602/0390E) la senyora Cristina Baulenas Casajoana, representant de 501Situ Arquitectura BCN SL i el senyor Carles Vicente Guitart, director de Memòria i Història de l'ICUB de l'Ajuntament de Barcelona, van presentar una sol·licitud de pròrroga de la intervenció arqueològica preventiva a la finca del carrer d'Ausiàs Marc, 149 – carrer de la Marina, 139-141. de Barcelona, sota la direcció d'Esteve Nadal Roma (ACTIUM SL) del 4 al 13 de maig de 2016.
2. El dia 3 de maig de 2016 la tècnica arqueòloga dels Serveis Territorials de Cultura a Barcelona va emetre informe favorable sobre l'esmentada sol·licitud.
3. El dia 3 de maig de 2016, el Servei d'Arqueologia i Paleontologia va proposar autoritzar la intervenció.

Motivació

Projecte d'edifici d'habitatges.

Fonaments de dret

1. Article 47 i següents de la Llei 9/1993, de 30 de setembre, del patrimoni cultural català (DOGC núm. 1807, d'11.10.1993).
2. Article 14 i següents del Decret 78/2002, de 5 de març, del Reglament de protecció del patrimoni arqueològic i paleontològic (DOGC núm. 3594, de 13.3.2002).





3. Decret 304/2011, de 29 de març, de reestructuració del Departament de Cultura (DOGC núm. 5849, de 31.3.2011); i Resolució CMC/254/2010, de 8 de gener, de delegació de competències de la persona titular de la Direcció General del Patrimoni Cultural en les persones directores dels Serveis Territorials del Departament de Cultura i Mitjans de Comunicació (DOGC núm. 5566, de 12.2.2010).

Resolució

Per tot això, **resolc:**

1. **Autoritzar** la pròrroga d'una intervenció arqueològica preventiva d'acord amb les dades i condicions següents:

Lloc de la intervenció: carrer d'Ausiàs Marc, 149 – carrer de la Marina, 139-141 Barcelona (Barcelonès)..

Persona o institució autoritzada:: 501 Situ Arquitectura BCN SL

.Direcció de la intervenció arqueològica: Esteve Nadal Roma (ACTIUM SL)

Activitat autoritzada: control

Termini de realització de la intervenció: del 4 al 13 de maig de 2016

Lloc de dipòsit provisional de les restes: Museu d'Història de Barcelona

La intervenció arqueològica autoritzada haurà de ser realitzada en els termes descrits en la documentació presentada per a la tramitació de l'expedient i d'acord amb les disposicions de la Llei 9/1993, del patrimoni cultural català, i del Decret 78/2002, del reglament de protecció del patrimoni arqueològic i paleontològic.

El termini de dos anys previst per a la presentació de la memòria, s'entendrà que comença a comptar a partir del dia en què ha finalitzat la intervenció.

2. Notificar aquesta resolució, que no exhaureix la via administrativa, a la persona o entitat interessada i comunicar-li que contra aquesta pot interposar-hi recurs d'alçada davant el conseller de Cultura, en el termini d'un mes a comptar de l'endemà de la recepció d'aquesta notificació.

Notificar, així mateix, aquesta resolució a l'ajuntament del municipi afectat, i comunicar-li que contra aquesta pot interposar-hi recurs contenciós administratiu davant el Tribunal Superior de Justícia de Catalunya, en el termini de dos mesos a comptar de l'endemà de la recepció d'aquesta notificació. Potestativament, dins el mateix termini, podrà efectuar el requeriment previ previst a l'article 44 de la Llei 29/1998, de 13 de juliol, de la jurisdicció contenciosa administrativa.

P.d. Resolució CMC/254/2010, DOGC 12.2.2010

La directora

M. Àngels Torras Ripoll

Barcelona, 3 de maig de 2016



Data 6 JUNY 2016

Faig constar que aquesta còpia
reproduceix fidelment l'original. 2

Intervenció arqueològica

Carrer de carrer d'Ausiàs Marc, 149 / carrer de la Marina 139-141
Barcelona, El Barcelonès

Actium®

ANNEX 2. DOCUMENTACIÓ FOTOGRÀFICA



FOTO 1. Vista de l'Accés 1 al refugi antiaeri, en el que es pot veure el nivell de circulació original.



FOTO 2. Vista del primer tram d'escales de l'Accés 1



FOTO 3. Vista d'un tram d'escala de l'accés 1.



FOTO 4. Vista d'un tram del passadís ample a l'interior del refugi.

Intervenció arqueològica

Carrer de carrer d'Ausiàs Marc, 149 / carrer de la Marina 139-141
Barcelona, El Barcelonès

Actium®



FOTO 5. Vista de la zona a on el passadís redueix la seva amplada.



FOTO 6. Vista d'un tram del passadís estret



FOTO 7. Restes de la paret que tapiava part del refugi.



FOTO 8. Vista de la porta de ferro i de la fornícula 4, a l'àmbit 1.



FOTO 9. Detall dels suports del cablejat elèctric.



FOTO 10. Tram d'escala a l'accés 2.



FOTO 11. Detall dels encaixos pel tram d'escala de fusta de l'accés 2



FOTO 12. Vista general de l'accés 2.

Intervenció arqueològica

Carrer de carrer d'Ausiàs Marc, 149 / carrer de la Marina 139-141
Barcelona, El Barcelonès

Actium®



Foto 13. Màquina d'escaneig en 3D.



Foto 14. Treballs de topografia.



Foto 15. Desmuntatge de l'accés 1.



Foto 16. Desmuntatge de l'accés 2.

Intervenció arqueològica

Carrer de carrer d'Ausiàs Marc, 149 / carrer de la Marina 139-141
Barcelona, El Barcelonès



Foto 17. Inici del rebaix, una vegada feta l'entibació.



Foto 18. Treballs de rebaix.



Foto 19. Treballs de rebaix.



Foto 20. Treballs de rebaix.

Intervenció arqueològica

Carrer de carrer d'Ausiàs Marc, 149 / carrer de la Marina 139-141
Barcelona, El Barcelonès

Actium®



Foto 21. Detall de l'ús de maons en zones puntuals.



Foto 22. Procés de rebaix.

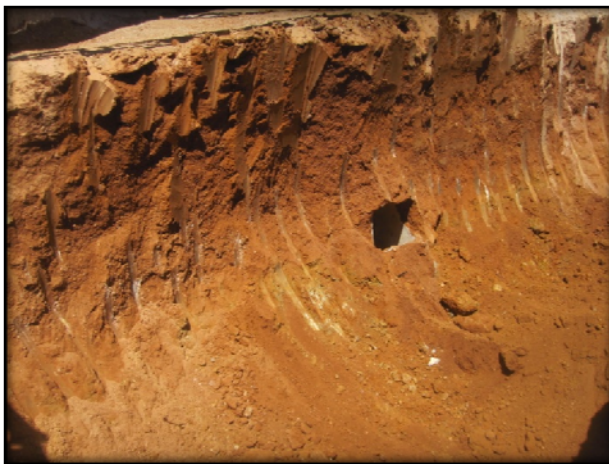


Foto 23. Terreny geològic de la zona.



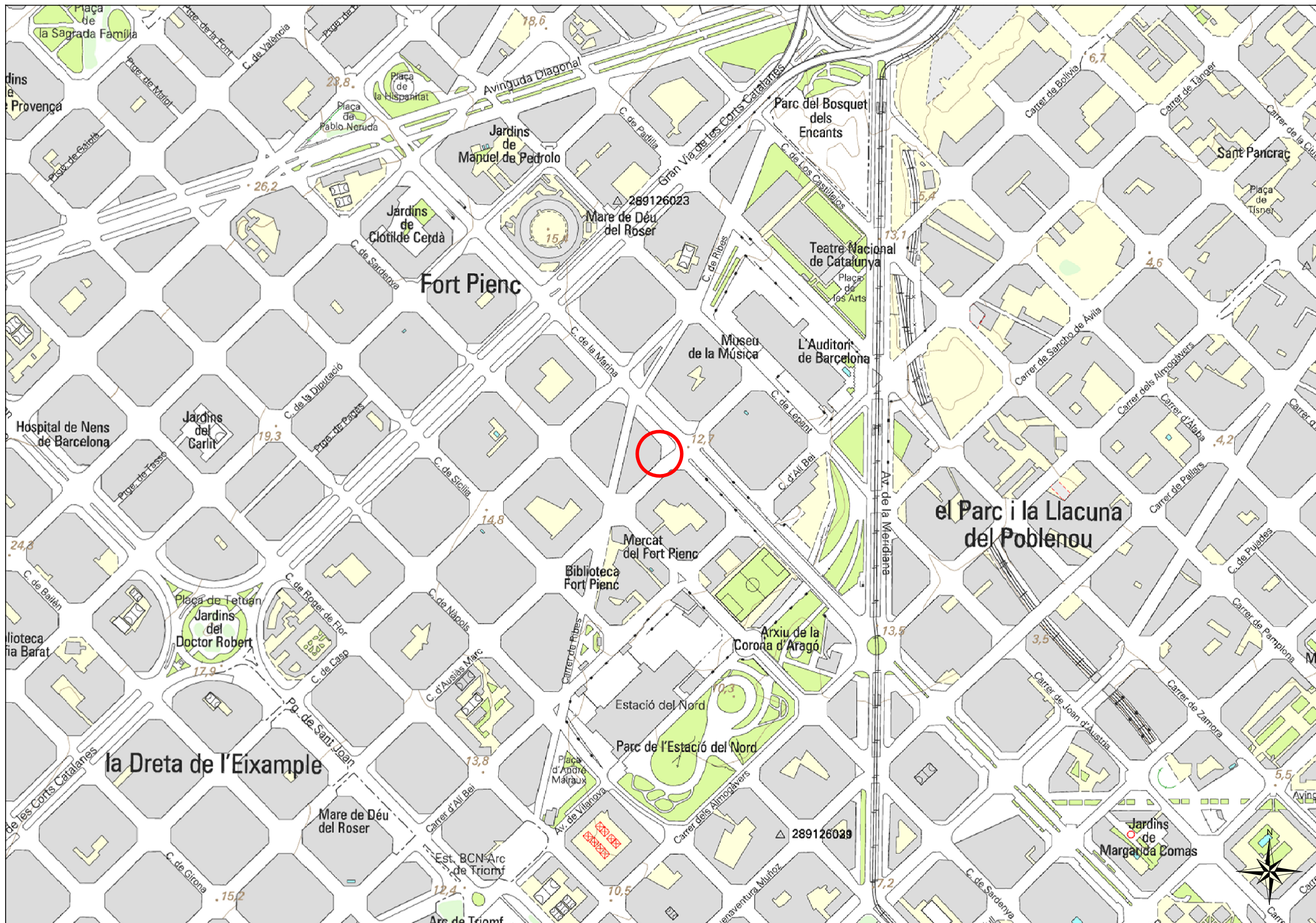
Foto 24. Terreny geològic de la zona.

Intervenció arqueològica

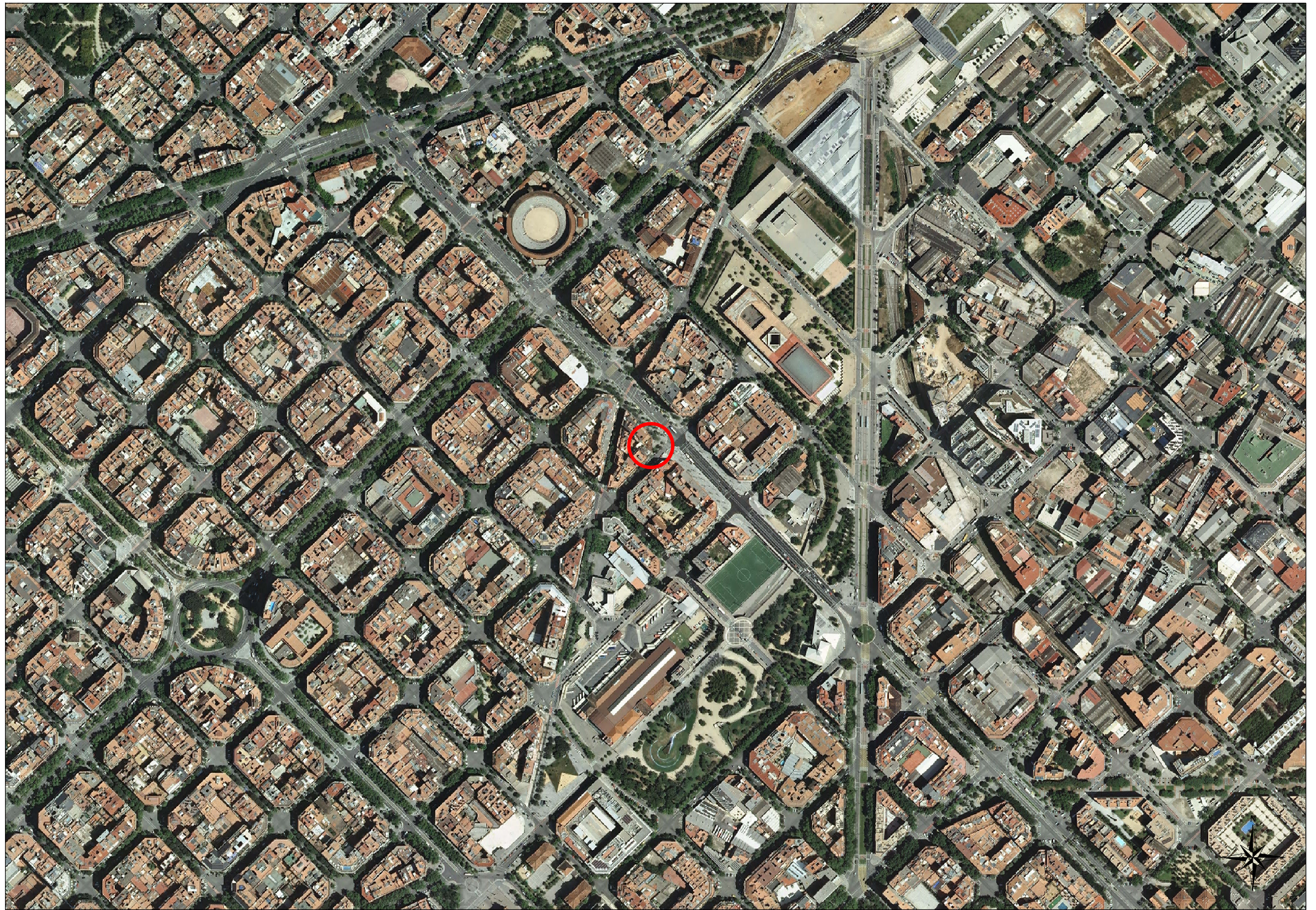
Carrer de carrer d'Ausiàs Marc, 149 / carrer de la Marina 139-141
Barcelona, El Barcelonès

Actium®

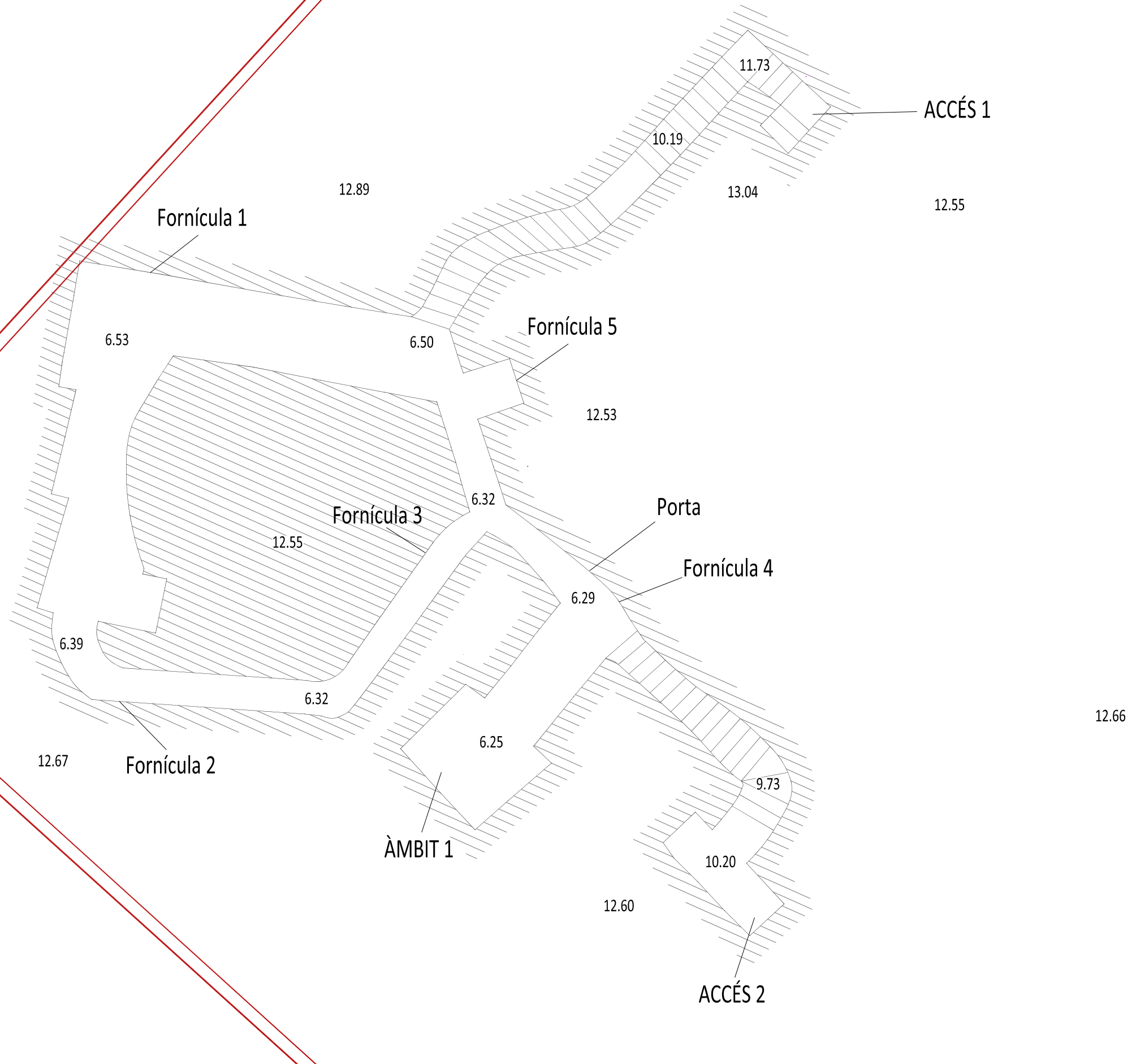
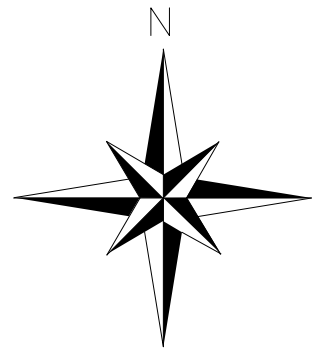
ANNEX 3. DOCUMENTACIÓ PLANIMÈTRICA

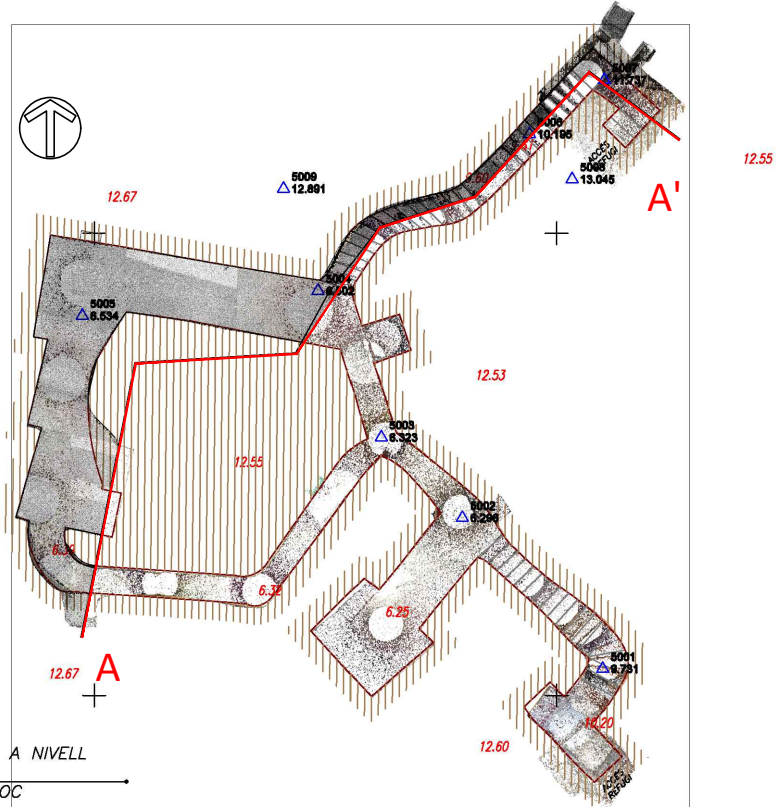


PROMOCIÓ 504SITU ARQUITECTURA BCN, SL	EXECUCIÓ 	DIRECCIÓ ARQUEOLÒGICA Esteve Nadal Roma	TÍTOL DE PROJECTE Intervenció arqueològica al carrer d'Àusias Marc, 149/ carrer de la Marina, 139-141	CLAU/CODI 027/16	ESCALES 1:5000 Original DIN A3 	NOM DEL PLÀNOL Situació de la intervenció arqueològica sobre el plànol topogràfic a escala 1:5000 de l'ICGC	DATA 06/04/16 NOM DE FITXER	PLÀNOL NÚM. 1 FULL 1 DE 1
--	---	--	--	---------------------	---	--	-----------------------------------	---------------------------------

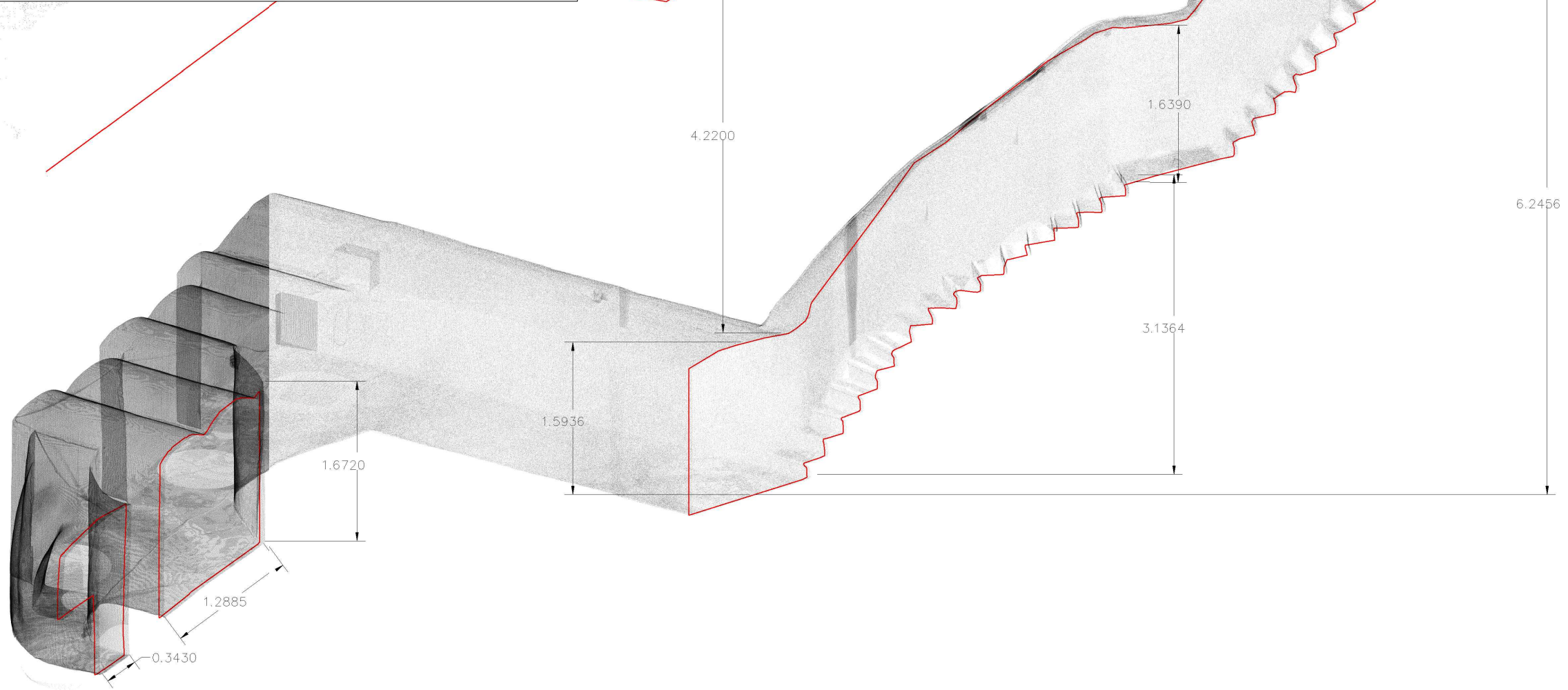
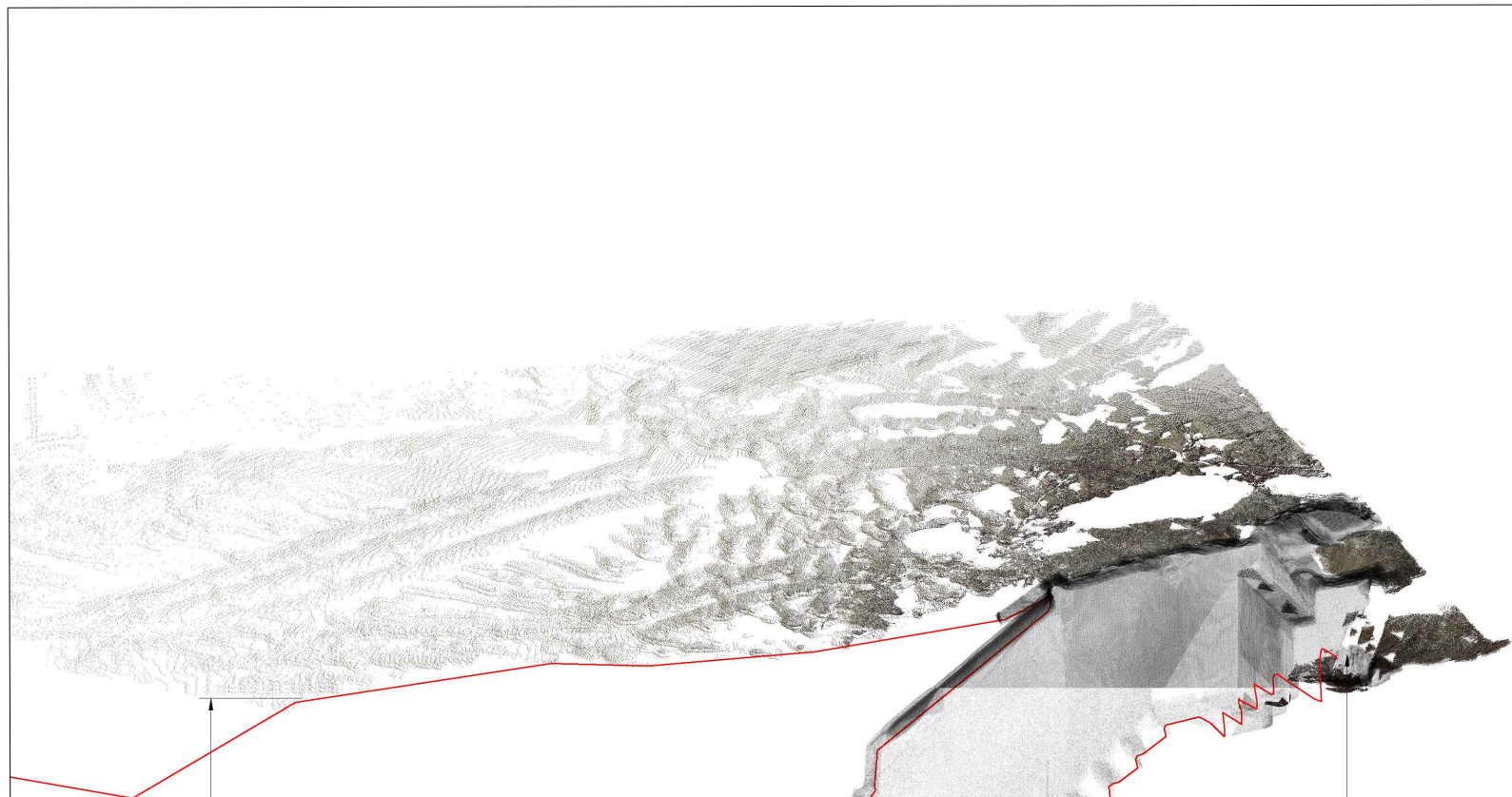


PROMOCIÓ 504SITU ARQUITECTURA BCN, SL	EXECUCIÓ Actium	DIRECCIÓ ARQUEOLÒGICA Esteve Nadal Roma	TÍTOL DE PROJECTE Intervenció arqueològica al carrer d'Ausiàs Marc, 149/ carrer de la Marina, 139-141	CLAU/CODI 027/16	ESCALES 1:5000 Original DIN A3	0 100 m 	NOM DEL PLÀNOL Situació de la intervenció arqueològica sobre ortofotografia a escala 1:5000 de l'ICGC	DATA 06/04/16	PLÀNOL NÚM. 2
								NOM DE FITXER	FULL 1 DE 1



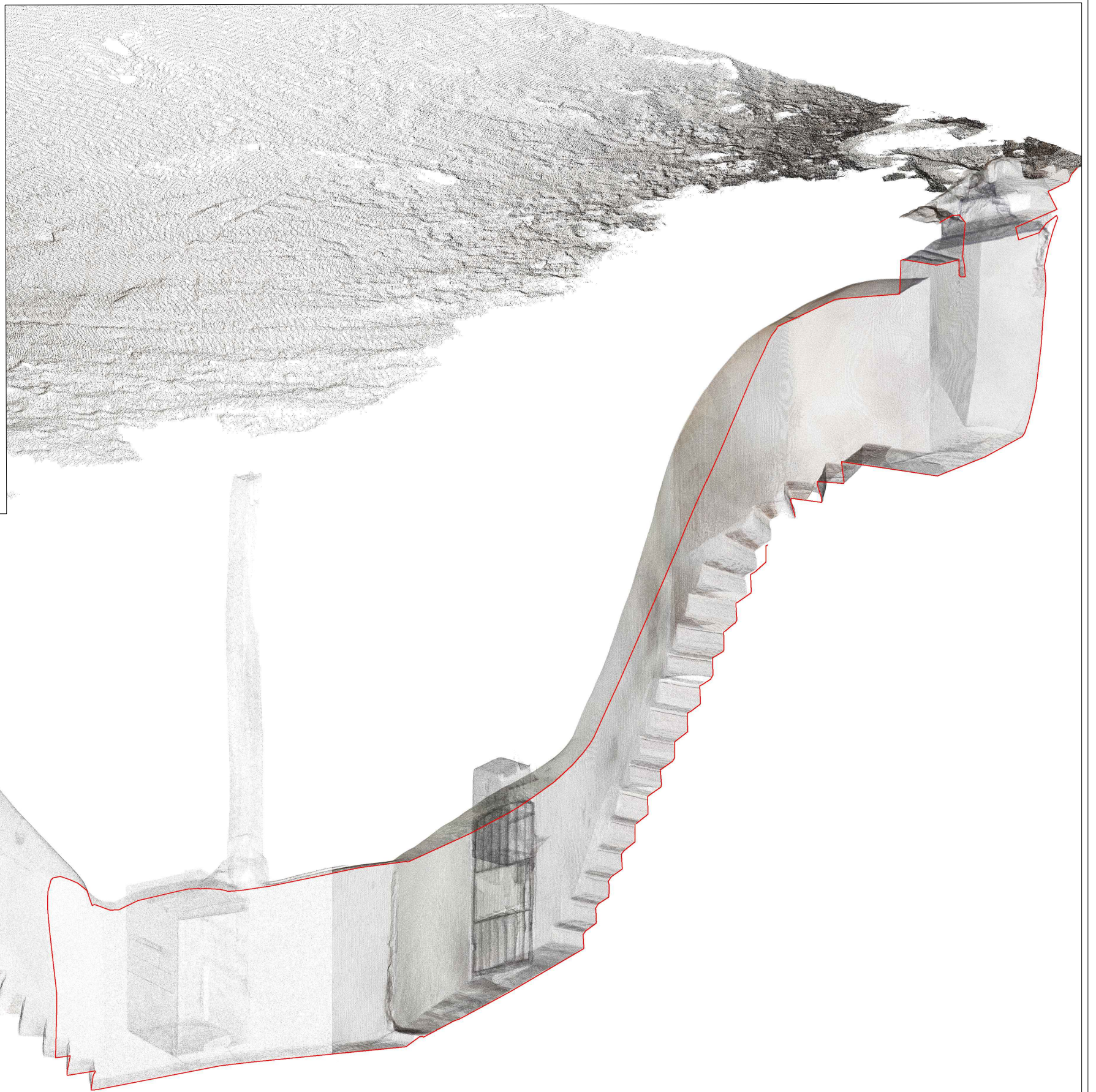


CIO MURS A NIVELL
IMAT +14
ES ENDERROC





CIO MURS A NIVELL
 IMAT +14
 ES ENDERROC



Intervenció arqueològica

Carrer de carrer d'Ausiàs Marc, 149 / carrer de la Marina 139-141
Barcelona, El Barcelonès

Actium®

ANNEX 4. UNITATS ESTRATIGRÀFIQUES

INTERVENCIÓ		CODI BCN	UE	1	
C. d' Ausiàs Marc, 149 / c. de la Marina 139-141		027/16			
MUNICIPI I COMARCA		ANY	ZONA/ÀMBIT		
Barcelona, Barcelonès		2016			
TIPUS	FET/ESTRUCTURA	SECTOR			
Estructura					
DEFINICIÓ	Z SUP	Z INF	POTÈNCIA		
Refugi	13,04	6,23	6,81		
COBREIX		TALLA		FARCEIX	
COBERT PER		TALLAT PER		FARCIT PER	
S'ADOSSA		IGUAL A			
SE LI ADOSSA		S'UNEIX A			
INTERPRETACIÓ		OBSERVACIONS			
Refugi antiaèri de la Guerra Civil Espanyola.					
CRONOLOGIA	1937				